

鬃；后阴片大，略呈长方形，前阴片双峰状；囊导管基部十分宽大，有些骨化，端部细；囊体相对小，囊突小而不明显。

**观察标本：**吉林长白山 800 m, 4 ♀ ♀ 5 ♂ ♂, 1982. VII. 3~9; 四川峨眉山 800~1000 m, 4 ♂ ♂ 1 ♀, 1957. VII. 6, 贡嘎山 2350 m, 1 ♂, 1983. VI. 8; 甘肃文县秋家坝 2350 m, 1 ♀ 2 ♂ ♂, 1999. VII. 8, 康县清河林场 1400 m, 1 ♀, 1999. VII. 8, 舟曲沙滩林场 2400 m, 1 ♂, 1999. VII. 14; 北京百花山 1200 m, 1 ♂ 2 ♀ ♀, 1972. VIII. 4; 陕西宁陕旬阳坝 4 ♀ ♀, 1979. VIII. 7, 宁陕火地塘 1580 m, 1 ♂ 4 ♀ ♀, 1998. VIII. 16, 佛坪 1600 m, 1 ♂, 1999. V. 10。

**分布：**北京（百花山）、河北（保定）、吉林（长白山）、浙江（天目山）、四川（峨眉山、贡嘎山、康定）、云南（德钦、维西）、陕西（宁陕、佛坪）、甘肃（文县、康县、舟曲）；印度北部，锡金，尼泊尔，不丹，缅甸，越南。

### (382) 影带羽齿舟蛾 *Ptilodon amplius* Schintlmeister et Fang, 2001 (图 395, 图版 VII: 6)

*Ptilodon amplius* Schintlmeister et Fang, 2001, *Neue Ent. Nachr.* 50: 87.

翅展 ♂ 42~45 mm, ♀ 50 mm。外形与绚羽齿舟蛾很难区别，身体和前翅暗棕褐色，所有横线黑色：基线双波形曲，从前缘伸至 A 脉；内线锯齿形；外线双股微锯齿形，其中以 M<sub>3</sub>、M<sub>1</sub> 和 R<sub>5</sub> 脉上的齿形曲较向外突出，靠内面一条较粗，靠外面一条模糊影状，外侧衬明亮边并有 1 列在脉上的灰白点；从外线到翅顶的前缘上有 3 个灰白点；亚端线锯齿形，为 1 模糊的宽带；端线细，明亮；横脉纹不清晰。后翅褐灰色，臀角具黑斑，其上有两条灰白色短线横过；端线同前翅。

**雄性外生殖器：**第 8 腹板端缘中部锯齿状凹陷，凹边增厚；第 8 背板端部中央深裂，两侧呈长椭圆形骨化；爪形突长，末端两侧呈岔状突出，中部腹面有 1 枚粗角突；颚形突较细长，弯钩状；抱器瓣略呈长方形，基部有 1 块窄骨片，该骨片的末端呈短刺状，亚端部背缘和腹缘各有 1 枚垫状突起，抱器端较尖；阳茎约与抱器背等长，基部较细，端部较粗，末端有 2 枚尖齿突。

**雌性外生殖器：**后表皮突十分长，前表皮突很短；第 8 腹板端缘波浪状并生有长鬃；后阴片大，略呈方形，但四角突出而边缘内凹；前阴片骨化程度弱；囊导管相当细长；囊体相对小，囊突小而明显。

**观察标本：**云南云龙五宝山 2550 m, 1 ♂, 1980. VIII. 15, 丽江 2280 m, 1 ♂, 1979. VI. 8, 漕涧 2460 m, 1 ♀, 1999. VI. 30。

**分布：**云南（云龙、丽江）、四川（冕宁）。

**说明：**Schintlmeister et Fang (2001) 发表该新种时曾指定了 1 头采自陕西佛坪的标本（佛坪自然保护区 1600 m, 1 ♂, 1999. V. 10）作为副模标本，但经雄性外生殖器解剖，证实为绚羽齿舟蛾。

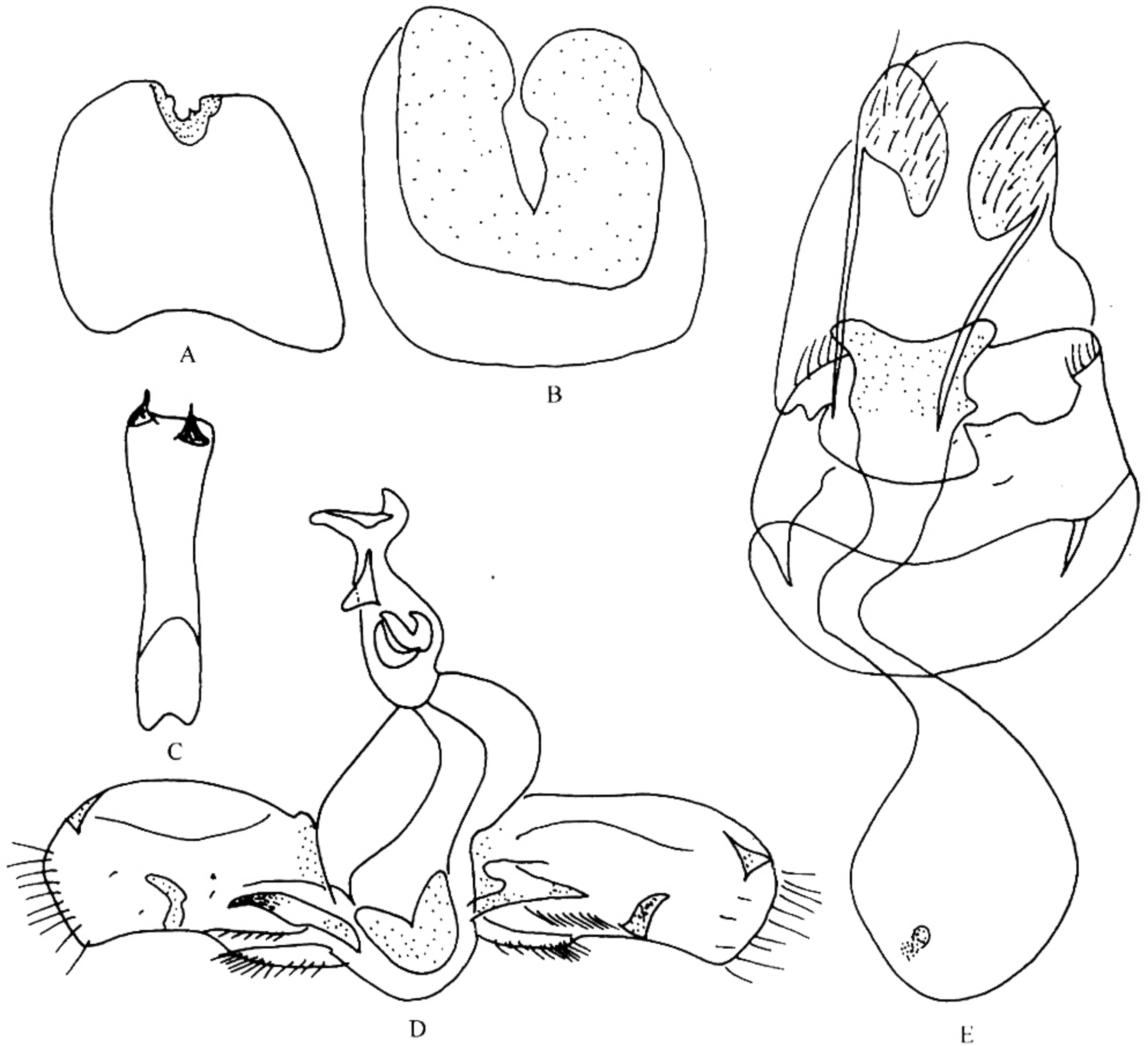


图 395 影带羽齿舟蛾 *Ptilodon amplius* Schintlmeister et Fang

A. 第 8 腹板; B. 第 8 背板; C. 阴茎; D. 雄性外生殖器; E. 雌性外生殖器

(383) 长突羽齿舟蛾 *Ptilodon longexsertus* Wu et Fang, 2003 (图 396, 图版 VII: 22)

*Ptilodon longexsertus* Wu et Fang, 2003, *Acta Zootaxonomica Sinica*, 28 (3): 518.

翅展 ♂ 42~45 mm, ♀ 50 mm。外形与绚羽齿舟蛾很难区别, 身体和前翅暗棕褐色, 所有横线黑色: 基线双波形曲, 从前缘伸至 A 脉; 内线锯齿形; 外线双股微锯齿形, 其中以  $M_3$ 、 $M_1$  和  $R_5$  脉上的齿形曲较向外突出, 靠内面一条较粗, 靠外面一条模糊影状, 外侧衬明亮边并有 1 列在脉上的灰白点; 从外线到翅顶的前缘上有 3 个灰白点; 亚端线锯齿形, 为 1 模糊的宽带; 端线细, 明亮; 横脉纹不清晰。后翅褐灰色, 臀角具黑斑, 其上有两条灰白色短线横过; 端线同前翅。

**雄性外生殖器:** 第 8 腹板端缘中部波状凹陷, 凹边增厚; 第 8 背板端部中央深裂, 两侧呈长椭圆形骨化; 爪形突长, 末端两侧稍突出, 中部腹面有 1 枚粗角突; 颞形突较